

Verksamhetsplan 2025

för Kraftens hus Sverige



Grundpelare 2025

1. Kärnverksamheten – i samverkan med lokalföreningarna
2. Spridningsstrategi
– mötesplatser i varje sjukvårdsregion
3. Kommunikationsplattform – PR, kommunikation, varumärke, identitet
4. Utveckling av webb – gemensamma verktyg samt allmän information
5. Insamlingsstrategi – ökat givande och metoder som stöd både lokalt och centralt
6. Digital plattform/stöd – digitalt hus öppet för alla cancerberörda
7. Forskning – vetenskap, uppföljning, utvärdering



Kärnverksamheten

– i samverkan med lokalföreningarna

Riksförbundet Kraftens hus Sverige fokuserar på att stödja och utveckla verksamheten i de lokala enheterna, som är kärnan i vårt arbete. Den nationella organisationen säkerställer att alla Kraftens hus har en gemensam profil, både i bemötande och i verksamhetens innehåll. Vissa aktiviteter är gemensamma för alla hus, medan andra kan anpassas eller utvecklas lokalt. Exempelvis kan olika initiativ provas på vissa platser och om de fungerar bra, spridas till andra hus.

Riksförbundet ansvarar också för att skapa samverkan på nationell nivå och söker aktivt partnerskap med organisationer som delar vårt syfte. Detta omfattar bland annat deltagande i nätverk, konferenser, remissvar och arbetet med att säkra finansiering för både den centrala och lokala verksamheten.

Mål 2025

- Stärka samarbetet och gemensamma rutiner mellan Riksförbundet och lokalföreningarna.
- Etablera fler nationella samarbeten och finansiella partnerskap.



Spridningsstrategi

– mötesplatser i varje sjukvårdsregion

Under 2025 ska konceptet Kraftens hus spridas till alla delar av Sverige. Målet är att varje sjukvårdsregion ska ha ett Kraftens hus eller vara i processen att etablera ett.

Åtgärder

- Lokala föreningar kan administrera flera hus, vilket kräver att styrelsen speglar de geografiska områdena där föreningen inte har sitt huvudsäte.
- Filialer kan öppnas som leds av "moderhuset", och när verksamheten är etablerad, kan filialen övergå till att bli ett fullt Kraftens hus.
- Pop-up-verksamhet (t.ex. mobil verksamhet via buss eller båt) ska utvecklas och drivas av den lokala moderföreningen.
- Nystartade föreningar ska tilldelas en erfaren verksamhetsledare som "fadder" för att stötta och vägleda den nya föreningens ledning.

Mål 2025

- Etablera ett Kraftens hus i varje sjukvårdsregion.
- Skapa en struktur för att stötta nya lokala initiativ och filialer.



Kommunikationsplattform

– PR, kommunikation, varumärke, identitet

Under 2025 kommer en nationell kommunikationsplattform att tas fram. Den ska förenkla och samordna all kommunikation mellan de lokala och regionala enheterna och Riksförbundet. Den ska också fokusera på att lyfta det gemensamma varumärket Kraftens hus och tona ner lokala varumärken. All vår regionala och lokala verksamhet är uttryck för en och samma verksamhet.

Åtgärder

- Utveckla grafiska riktlinjer och en tydlig tonalitet för all kommunikation.
- Skapa en kommunikationsplan för att säkerställa att rätt budskap når rätt målgrupp.
- Stärka varumärket Kraftens hus genom PR, samarbeten och nätverksbyggande.
- Skapa ett gemensamt tänk kring användandet av sociala medier.

Mål 2025

- Etablera en sammanhållen kommunikationsplattform som skapar en stark och enhetlig identitet för Kraftens hus över hela landet – nationellt såväl som regionalt och lokalt.



Utveckling av webb

– gemensamma verktyg samt allmän information

Webben (kraftenshus.se) ska utvecklas för att underlätta både information och insamling. Här ska det finnas flera vägar och verktyg för att ge stöd, både för företag och privatpersoner, och möjligheten att rikta gåvor till specifika lokala hus. Den centrala hemsidan ska samla all nationell information, medan de lokala sidorna erbjuder detaljerad information om respektive verksamhet.

Åtgärder

- Utveckla en enkel och användarvänlig hemsida med alternativ för både digitala insamlingar (Swish, månadsgivare, gåvobössor) och företagsstöd.
- Integrera information om testamenten, aktier och andra givarsätt.
- Information om Kraftens hus för företag: förmåner och möjligheter till samarbete.

Mål 2025

- Fullt fungerande och attraktiv hemsida för insamling och informationsspridning.
- Ökad digital synlighet och tillgång till donationer.



Insamlingsstrategi

– ökat givande och metoder som stöd både lokalt och centralt

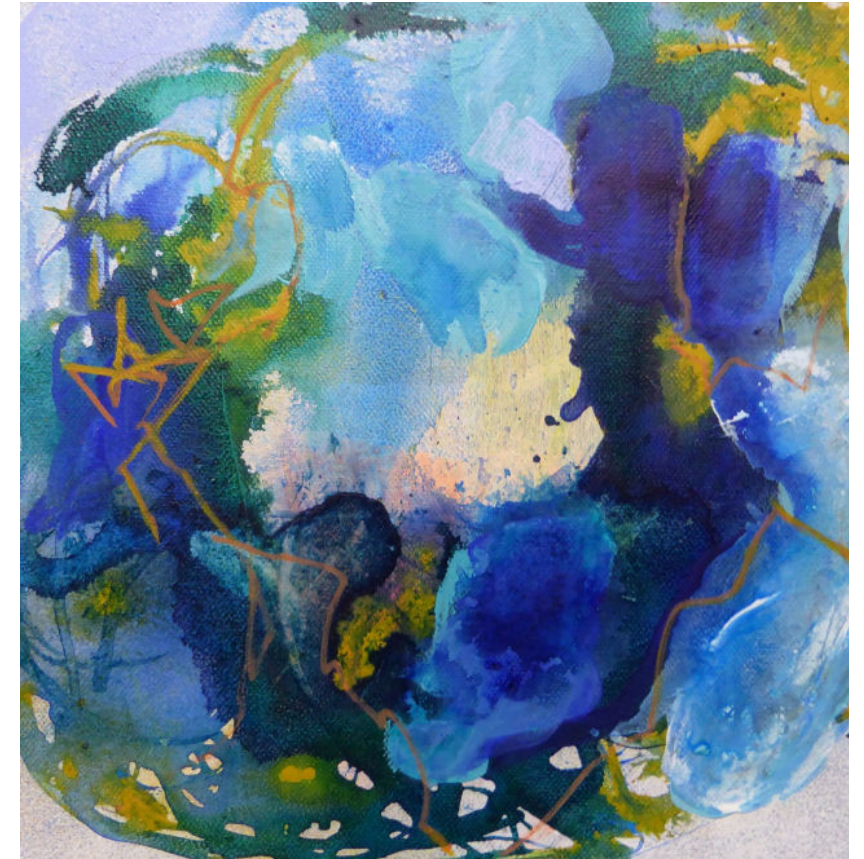
För att finansiera verksamheten på både central och lokal nivå behövs en välplanerad insamlingsstrategi. Kraftens hus ska vara tillgänglig för alla som vill bidra, både genom individuella gåvor och företagsstöd. På web och i tryck ska det finnas information och vägledning i hur man kan ge sin gåva i olika former: egen insamling, minnes- och hyllningsgåva, spontan swishgåva, månadsgivare, QR-koder för särskilda kampanjer, information om testamente, aktiegåvor och aktieutdelningsgåvor. Möjligheter för företag att bli partners på olika nivåer. En inventering av stiftelser och fonder och olika stöd från offentligheten ska genomföras för att medel sedan ska sökas både till regional och central verksamhet. Vart går pengarna? Exempel på vad vi använder pengarna till ska vara synliga och tydliga.

Åtgärder

- Sätt upp tydliga riktlinjer för hur gåvor ska kanaliseras och redovisas, både för privatpersoner och företag.
- Skapa förmånsprogram för företag (till exempel synlighet på hemsidan, föredrag och seminarier om Kraftens hus).
- Satsa på långsiktiga givare, till exempel månadsgivare och testamenten.
- Inventera stiftelser, fonder och offentliga stöd.

Mål 2025

- Bygga en stabil bas av både små och stora givare.
- Förbättra information om givaralternativ och skapa större synlighet för dem som ger.



Digital plattform/stöd

– digitalt hus öppet för alla cancerberörda

Utvecklingen av en digital plattform är avgörande för att ge personer som inte kan besöka de fysiska husen tillgång till samma stöd. Plattformen ska vara lättanvänd och ha en stark igenkänning från de fysiska husen. Den ska också bjuda in till att besöka de mötesplatser vi har runt om i landet och informera om all vår verksamhet. Utvecklingen ska ske i nära samverkan med målgruppen så att den möter verkliga behov.

Åtgärder

- Erbjud besökare möjlighet att gå på virtuella "studiebesök".
- Utveckla funktioner både för anonymt besök och möjlighet att skapa en personlig profil som ger återkommande besökare en mer skräddarsydd upplevelse.
- Fokusera på att erbjuda alla fyra typer av stöd (socialt, emotionellt, fysiskt, praktiskt) digitalt.

Mål 2025

- En fullt fungerande digital plattform som erbjuder samma stöd som de fysiska husen.



Forskning

– Vetenskap, uppföljning, utvärdering och utveckling

Vi säkerställer ändamålsenligheten i utvecklingen av Kraftens hus genom forskning på innehåll, utfall och spridning av verksamheten. Forskning och samverkan med akademien har spelat, och spelar fortsatt, en central roll. Genom detta utvecklar och utvärderar vi verksamhetens förmågor, vilket inkluderar att använda erfarenhetsbaserad kunskap från patienter och närstående samt samarbeta med olika samhällsaktörer som sjukvård, kommuner och näringsliv.

Åtgärder

- Under 2024 har medel från Familjen Kamprads stiftelse beviljats inom stiftelsens område Medicin, "med inriktning mot kunskapsbaserad, integrerad och jämlik vård för de många människorna". Det aktuella projektet heter *"Så länge jag var på Onkologen så var allt bra – men sen då? – Hur kan vi utveckla och utvärdera civilsamhällets kompletterande roll för mer ett individanpassat och hållbart hälso- och sjukvårdssystem"* och genomförs av forskare från Chalmers, Karolinska Institutet, Uppsala universitet samt Högskolan i Borås. Planerad projektstart andra kvartalet 2025.

Mål 2025–2027

- Denna forskning ska ge oss värdefulla insikter i hur vi bäst kan stödja de cancerberörda och deras närstående, och hjälpa oss att förbättra och anpassa våra tjänster för att möta deras behov.



Sammanfattning och framtida fokus

Verksamhetsplanen för 2025 handlar om att skapa en stark, sammanhållen organisation där det lokala och nationella arbetet stödjer och förstärker varandra. Genom att fokusera på digitalisering, insamling, samverkan med andra aktörer och spridning av konceptet ska Kraftens hus växa och utvecklas för att möta behovet av stöd för cancerberörda över hela Sverige. Vi är redan nu en naturlig remissinstans och denna position ska vi vårda. Vi finns med i nätverk och referensgrupper både nationellt och inom EU.

